

Vereinfachung von Arbeitsabläufen mit Intrexx

Das Portal der Kreishandwerkerschaft Hellweg - Eine sichere Investition

Als Körperschaften des öffentlichen Rechts verfügen Kreishandwerkerschaften über ein beschränktes Budget. Da ist es nötig, dass sich getätigte Investitionen spürbar und innerhalb kurzer Zeit rentieren. Die Kreishandwerkerschaft Hellweg suchte 2003 nach einer webbasierenden Portallösung, die beides gewährleistet. Schließlich entschied man sich für die Standardsoftware Intrexx, mit der es gelang, die Außenstellen anzubinden und die internen Arbeitsabläufe zu vereinfachen.

Das Handwerk in der Hellweg-Region stellt mit einem Jahresumsatz von 4,0 Mrd. Euro einen der Hauptpfeiler des regionalen Wirtschaftsgeschehens dar. Dachorganisation des Handwerks in den Kreisen Soest und Unna ist die Kreishandwerkerschaft Hellweg. Sie nimmt als Spitzen- und Gesamtvertretung die Interessen des Handwerks der Region wahr. In dieser Funktion betreut sie 31 Innungen mit insgesamt ca. 2.600 Betrieben. Zu ihrer komplexen Aufgabenstellung gehört es, Ansprechpartner für unternehmerische Probleme zu sein und gleichzeitig Lobby in Politik und Wirtschaft zu betreiben. Die Kreishandwerkerschaft unterstützt ihre Mitgliedsbetriebe mit speziellem Fachwissen, ist Wirtschafts-, Steuer-, Personal- und Rechtsberater und fördert mit dem Berufsbildungszentrum (BBZ) Hellweg den Technologietransfer einschließlich der damit verbundenen Weiterbildung. Damit nimmt die Kreishandwerkerschaft Hellweg eine zentrale Stellung im Wirtschaftsraum der Hellweg-Region ein.

Ende 2003 begab man sich auf die Suche nach einer webbasierenden Portallösung, um damit die verschiedenen Außenstellen der Kreishandwerkerschaft und des Berufsbildungszentrums anbinden zu können und die bisher eingesetzten Standleitungen abzulösen. In die engere Auswahl nahm man dabei den Microsoft SharePoint Server und die plattformunabhängige Portalsoftware Intrexx. Nach einer eingehenden Prüfung beider Lösungen entschied sich die Kreishandwerkerschaft schließlich für die branchenneutrale Standardsoftware von United Planet. Laut Heinz-Werner Althoff, dem EDV-Leiter der Kreishandwerkerschaft Hellweg, gaben dafür vor allem zwei Gründe den Ausschlag: „Intrexx erfordert viel weniger Programmieraufwand als SharePoint. Außerdem ist Intrexx sowohl in der Einführung als auch in der weiteren Pflege des Portals sehr viel günstiger, da man Applikationen unkompliziert selbst erstellen kann und nicht auf die Hilfe von externen Programmierern angewiesen ist.“

Nach und nach wurde mit Intrexx ein umfangreiches webbaserendes Portal aufgebaut, das auf vielfältige Art und Weise sowohl für die Verwaltung der Innungen als auch im Schulungsbereich des BBZ verwendet wird. Unter www.kh-intranet.de/internet/ können registrierte Benutzer sogar von zu Hause aus auf das Intranet der Kreishandwerkerschaft zugreifen und sich so umfassend informieren.

Im Portal werden nun alle Daten der Innungsbetriebe der Region in einer Handwerksrolle erfasst und verwaltet. Auf diese Weise haben die Mitarbeiter der Kreishandwerkerschaft alle Informationen zu den einzelnen Betrieben schnell und übersichtlich zur Hand.

Kreishandwerkerschaft Hellweg
Berufsbildungszentrum Hellweg



Firma: Kreishandwerkerschaft Hellweg
www.kh-hellweg.de

Standort: Hauptverwaltung: Soest, Deutschland

Branche: Handwerk

Mitarbeiter: ca. 200

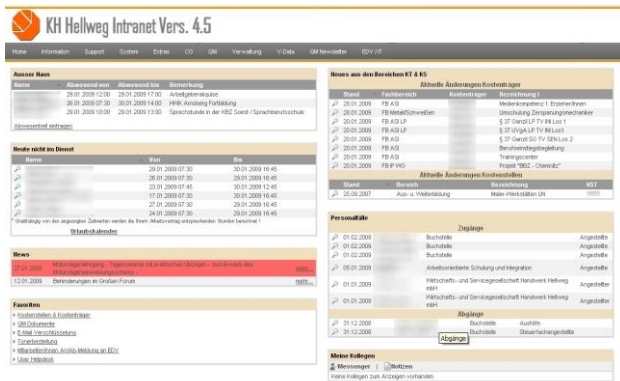
ERP-System: k.A.

Produkte und Services:

Intrexx
Intrexx CRM-Studio
Intrexx Projekt-Studio
Business Adapter Microsoft Office
Qualitätsmanagement-Portal
United Planet Consulting
United Planet Academy
United Planet Fachliteratur

„Intrexx erfordert viel weniger Programmieraufwand als SharePoint. Außerdem ist Intrexx sowohl in der Einführung als auch in der weiteren Pflege des Portals sehr viel günstiger, da man Applikationen unkompliziert selbst erstellen kann und nicht auf die Hilfe von externen Programmierern angewiesen ist.“

Heinz-Werner Althoff, EDV-Leiter der Kreishandwerkerschaft Hellweg



Der individuell gestaltbare Startbildschirm des Portals



Die Handwerksrolle der Kreishandwerkerschaft Hellweg

Auch das Mitgliedskonto des jeweiligen Betriebes wird im Portal verwaltet. Hier wird beispielsweise festgehalten, welchen Mitgliedsbeitrag ein Betrieb zahlen muss. Da sich die individuelle Höhe des Beitrags aus mehreren unterschiedlichen Kennzahlen bestimmt, gestaltete sich dessen manuelle Berechnung in der Vergangenheit oft nicht ganz einfach. Nun werden die Beiträge automatisch in der Portalapplikation berechnet, was den Vorgang insgesamt sehr erleichtert und beschleunigt. Darüber hinaus wird die Fehleranfälligkeit auf diese Weise deutlich reduziert. Kommt es einmal vor, dass ein Betrieb seinen Mitgliedsbeitrag nicht rechtzeitig überwiesen haben sollte, so wird dies vom System erkannt und automatisch ein Mahnlauf mit entsprechender Rechnungsschreibung gestartet.

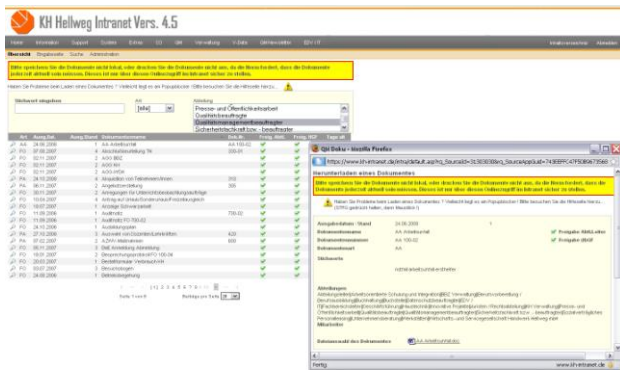
Im Schulbereich konnte durch Intrex vor allem das Prüfungswesen deutlich vereinfacht werden. Beispielsweise werden nun die Abschlussnoten der Gesellenprüfung im Portal berechnet. Sie setzen sich aus verschiedenen Prüfungsleistungen zusammen, die nach einem komplexen Regel- und Punktesystem in die Endnote einfließen. Wurden die Endnoten früher mit Hilfe des Punktecataloges einzeln von Hand berechnet, so geschieht dies heute unkompliziert und transparent im Portal. Auf diese Weise konnte der gesamte Vorgang einerseits deutlich beschleunigt und andererseits die Fehleranfälligkeit reduziert werden. Mit Hilfe der Reporting-Lösung „Reports für Intrex“ des United Planet Partnerunternehmens Quinscape GmbH fließen alle wichtigen Daten zudem direkt in das Zeugnisformular ein. So wird gewährleistet, dass der Auszubildende am Ende der Prüfung ein ansprechendes Zeugnis in den Händen hält, in dem seine Prüfungsleistungen übersichtlich aufgeführt werden.

Das Intrex CRM Studio wird von der Kreishandwerkerschaft vorwiegend dazu eingesetzt, um die Kontaktdaten von Firmen und Schülern zu verwalten. So ist es einerseits möglich, interessierten Schülern bzw. Auszubildenden innerhalb kurzer Zeit zu einem Praktikum oder einer Lehrstelle zu verhelfen. Auf der anderen Seite können Betrieben auf diese Weise qualifizierte Fachkräfte vermittelt werden, wenn diese eine offene Stelle neu besetzen möchten.

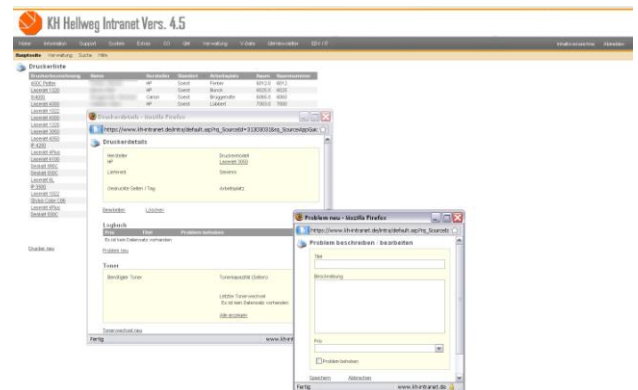
Die Kreishandwerkerschaft und das Berufsbildungszentrum (BBZ) Hellweg sind an ihren Standorten in Soest, Unna und Lippstadt und in all ihren Tätigkeitsbereichen nach der DIN EN ISO 9001 zertifiziert. Zur Unterstützung des Qualitätsmanagement-Bereichs führte man 2007 das Intrex Qualitätsmanagement-Portal ein, welches an die Bedürfnisse der Kreishandwerkerschaft angepasst wurde. Darin sind nun die unterschiedlichsten Qualitätsmanagement-Dokumente wie Erste-Hilfe-Anweisungen, ein Hausführer oder auch die Dozenten-Beurteilungen zentral gespeichert und können von den Mitarbeitern schnell gefunden und aufgerufen werden. Auch die Betriebsziele finden sich hier.

Nutzen:

- Übersichtliche Verwaltung der Handwerksbetriebe
- Vereinfachung der Arbeitsabläufe
- Anbindung der Außenstellen
- Unkomplizierte Vermittlung von Lehrstellen und Praktika
- IT-gestütztes Qualitätsmanagement
- Schnelle Applikationserstellung



Verwaltung der Qualitätsmanagement-Dokumente



Hardware-Verwaltung mit Detailinformationen

Darüber hinaus werden die internen Telefonnummern sowie der Tätigkeitsbereich der einzelnen Mitarbeiter in der Handwerkerschaft nun im Portal erfasst, wodurch es für jeden nun sofort ersichtlich ist, welcher Mitarbeiter in einem bestimmten Fall zuständig ist bzw. wie er ihn oder sie am schnellsten erreichen kann. Wichtige Qualitätsmanagement-News, wie z.B. der Termin für den nächsten Audit, werden sogar auf der Startseite des Portals angezeigt, damit alle Mitarbeiter bereits morgens schon mit den wichtigsten Informationen versorgt sind. Von den Auditoren, die das Qualitätsmanagement der Kreishandwerkerschaft in regelmäßigen Abständen prüfen, wurde der Einsatz des Intrex Qualitätmanagement-Portals ausdrücklich gelobt.

In seiner Funktion als IT-Logbuch unterstützt das Portal auch die EDV-Abteilung der Handwerkerschaft. Sollten Probleme mit Hardwarekomponenten oder Software auftreten, so werden diese nun genau im Portal festgehalten. Auch der Lösungsweg wird dort erfasst, wodurch die Arbeit der EDV-Abteilung deutlich erleichtert wird, sollte dasselbe Problem erneut auftreten. Die Mitarbeiter der Abteilung sehen außerdem im Portal, wann welche Patches anstehen bzw. ob der Server ein Update benötigt. Dadurch, dass Intrex mit dem Inventarverzeichnis der Buchhaltung gekoppelt ist, ist es sogar möglich, sich den Abschreibungsstatus der jeweiligen Hardwarekomponente oder Software anzeigen zu lassen.

Das Projektmanagement-Studio von Intrex soll der Kreishandwerkerschaft Hellweg zukünftig vor allem dazu dienen, eine Übersicht über die verschiedenen Projekte und den jeweiligen Ressourceneinsatz zu erhalten. Mit Hilfe des Portals ist es dann möglich, auf einen Blick zu sehen, welche Personen und Ressourcen in welche Projekte eingebunden sind. Auf diese Weise lassen sich die Kosten des Projekts sehr genau abschätzen und am Ende auch unkompliziert berechnen. Momentan befindet sich diese Applikation noch in der Beta-Phase, bereits nächstes Jahr soll sie allerdings produktiv eingesetzt werden.

Damit ist das Portalprojekt der Kreishandwerkerschaft allerdings längst noch nicht beendet. Heinz-Werner Althoff ist von den Fähigkeiten von Intrex überzeugt und beabsichtigt, das Portal um weitere interessante Applikationen zu erweitern. „Intrex ist die ideale Entwicklungsplattform für Portalapplikationen. Anwendungen, die man mit anderen Portallösungen umständlich programmieren müsste, erstellt man mit Intrex innerhalb kürzester Zeit und ohne großen Aufwand. Ich kenne dazu keine echte Alternative“, so Althoff.

KH Hellweg Intranet Vers. 4.5

Home Information Support System Extras CO GM Verwaltung V-Data GM Newsletter EDV / IT

Kursübersicht Kursänderer Kurse Buchungen Aktuelle Kurse Kategorien Kursteilnehmer BEB Gruppierung Berufskennziffern

Kursbezeichnung: Zeiträumefilter:

Kurs-ID:

ASL
DVB/BAE
GP/ZFP
Sonstige
ULL
VZA

| ID | Kursbezeichnung | Kursbezeichnung | Kategorie | Von | Bis | Stamm | Werkstatt |
|-----|--|------------------------|---------------|------------|------------|-------|-----------|
| 96 | Fit-Sonntag | Fit-Sonntag | ASL | 02.01.2004 | 31.12.2005 | 7200 | |
| 95 | Aufstieg Sozial-Qualifizierung L | Aufstieg | ASL | 01.03.2004 | 28.02.2005 | 7200 | |
| 193 | HEI-ELT | HEI-ELT | ASL | 09.11.2004 | 18.11.2004 | 0 | |
| 194 | Vollzeitauszubildende (bde) | Bde-Heutegruppe | DVB/BAE | 02.09.2002 | 31.08.2007 | 7100 | 7100 |
| 195 | Vollzeitauszubildende (bde-freia) | Vollzeitauszubildende | VZA | 01.01.2004 | 31.07.2005 | 7100 | |
| 204 | Metallabwacenzausbildung | Integration | ASL | 01.01.2004 | 31.12.2005 | 7200 | |
| 278 | Schreibmaschinen-Tippat | Schreibmaschinen | Weiterbildung | 01.01.2005 | 31.12.2005 | 2900 | |
| 304 | Für ASBz | Für ASBz | ASL | 01.01.2005 | 31.12.2005 | 7200 | |
| 350 | Aufstieg Sozial-Qualifizierung L | Aufstieg | ASL | 01.03.2005 | 28.02.2006 | 7200 | 2930 |
| 531 | Job PLUS | Job PLUS | ASL | 01.07.2005 | 31.12.2005 | 0 | |
| 532 | Qualifizierung Schweißler | Qualifizierung | Weiterbildung | 04.07.2005 | 30.04.2006 | 2900 | 2990 |
| 538 | GUSS (Bde, nicht mehr besuchter Jetzt. Bde Kurzanmerkung 1373) | GUSS | DVB/BAE | 01.08.2005 | 31.08.2006 | 7100 | 7100 |
| 567 | Vollzeitauszubildende (bde-freia 0550) | Bde-Heutegruppe | DVB/BAE | 16.07.2005 | 31.12.2007 | 7100 | 7100 |
| 584 | Industrielehre | Industrielehre | Sonstige | 05.09.2005 | 30.08.2006 | 2600 | 2670 |
| 595 | AMA-Abwacenzausbildung | AMA-Abwacenzausbildung | ASL | 01.09.2005 | 14.04.2006 | 7200 | 2930 |
| 593 | Vollzeitauszubildende (bde-freia 0550) | GP Vb Metall | GP/ZFP | 07.09.2005 | 31.01.2006 | 2600 | 2610 |
| 672 | Vollzeitauszubildende (bde-freia 0550) | Vollzeitauszubildende | DVB/BAE | 19.10.2005 | 25.01.2006 | 7100 | 2320 |
| 673 | Umschulung FHS | Umschulung FHS | Sonstige | 02.11.2005 | 31.07.2007 | 2100 | 2120 |
| 692 | Einzel-Training | Einzel-Training | Weiterbildung | 01.12.2005 | 20.01.2006 | 2300 | 2320 |
| 699 | ASL-Heute | ASL-Heute | ASL | 02.11.2005 | 31.12.2006 | 7200 | 2930 |

Seite 1 von 105 1 11 2 3 4 5 6 7 8 9 10

export

Erneuern

Übersicht über Schulungsangebote

Eine der Applikationen, die sich gerade in Planung befinden, soll die Hotelbuchungen für Schulungsbesucher erleichtern. Mit einer weiteren Applikation soll die Verwaltung des Schulungsbereichs dadurch erleichtert werden, dass die Vertragswerke, die zu jedem Kurs existieren, von den Schülern als PDF-Dokument im Portal abgerufen werden könnten. Des Weiteren gibt es Überlegungen, eine Unterrichtsbibliothek zu erstellen, in der Materialien zu den einzelnen Kursen eingestellt werden können. Durch den externen Zugang der Kursteilnehmer wäre es dann sogar möglich, dass diese bequem von zu Hause aus auf die Unterrichtsmaterialien zugreifen und sich so ideal auf den Unterricht vorbereiten können. Heinz-Werner Althoff kann es sich ebenfalls vorstellen, Intrex auch im Bereich der Finanzbuchhaltung einzusetzen. So könnte man beispielsweise Rechnungen einscannen und zentral im Portal speichern, wodurch sie dauerhaft verfügbar und schnell auffindbar wären. Mit dem kürzlich erworbenen Office Adapter für Intrex soll außerdem das Dokumentenmanagement der Kreishandwerkerschaft weiter verbessert werden.

Im Laufe der Zeit soll das Portal so zur zentralen Drehscheibe der Kreishandwerkerschaft werden. Nach anfänglichem Zögern, möchten auch die Mitarbeiter nicht mehr auf „ihr“ Portal verzichten. Zu deutlich spüren sie die Vorteile der Lösung am eigenen Leib. Durch das Intrex-Portal werden die Arbeitsabläufe allgemein drastisch erleichtert und beschleunigt. Dadurch steht den Mitarbeitern nun mehr Zeit für andere Aufgaben zur Verfügung. Auch die Geschäftsführung ist vom Nutzen des Portals überzeugt, da die getätigten Investitionen sich bereits spürbar rentiert haben.