



ix Werkstatt: Link-URL in einer Ansichtstabelle umbenennen

UNITED PLANET INTREXX XTREME
RELEASE 4.5

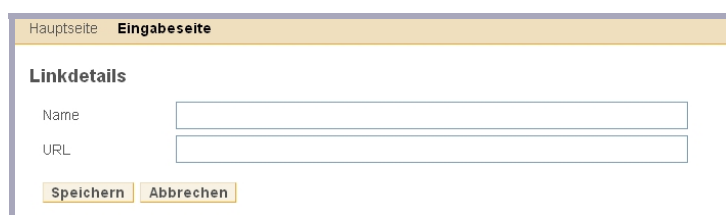
1. Einleitung/Ausgangssituation

Aus einer Ansichtstabelle sollen Links ins Internet oder auch portalintern aufgerufen werden. Insbesondere im zweiten Fall sind die hierbei entstehenden URLs nicht immer intuitiv und häufig sehr lang, was zu ungewollter Dynamik in der Darstellung der Tabelle führt.

Um diese Effekte zu umgehen, zeigt Ihnen dieser Werkstattbeitrag, wie man den Inhalt eines anderen Datenfeldes der gleichen Datengruppe verwenden kann, um diesen unter Beibehaltung der Link-Funktionalität als Linknamen anzuzeigen.

Ein analoges Vorgehen ist in der Intrex-Version 4.5 übrigens auch für Dateikontrollen innerhalb von Ansichtstabellen möglich.

In der beiliegenden Beispielapplikation gibt es eine sehr einfache Eingabeseite, über die die Link-URL und der geplante Anzeigetitel erfasst werden können.



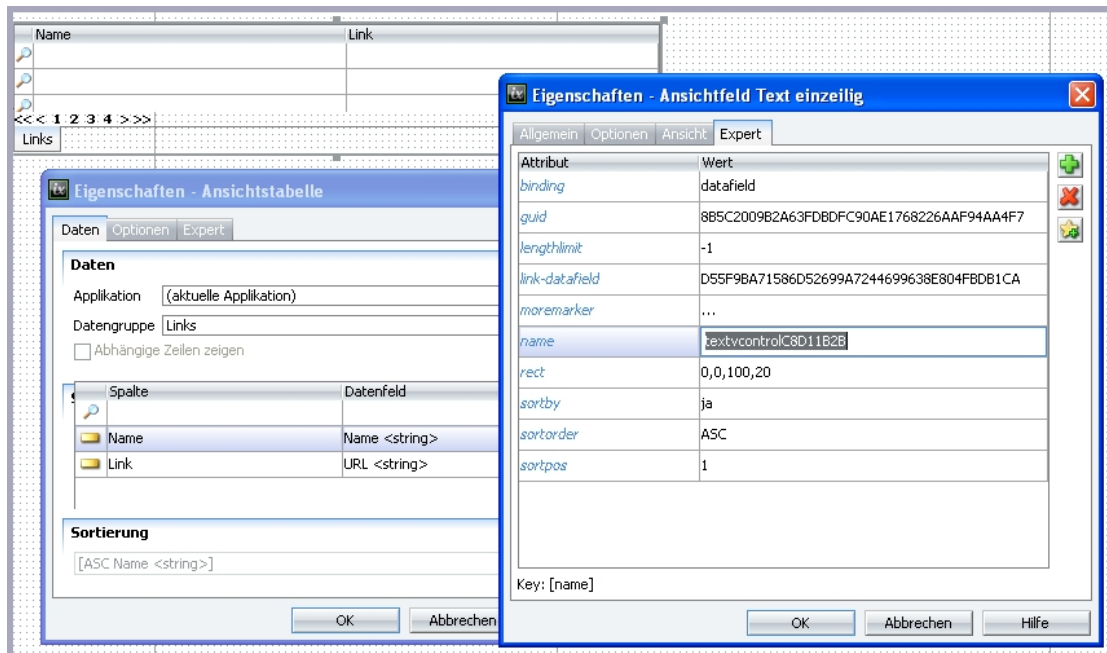
Nach dem Speichern einiger Beispieldaten erhalten Sie in der Tabelle eine Ansicht ähnlich der folgenden:

Linkliste	
Name	Link
 Inside Intrex 4.5	http://up-download.de/de/technical_papers/Inside_Intrex_45.pdf
 Intrex Community	http://live.intrex.com/
 Intrex Forum	http://www.intrex.com/forum/
 United Planet	http://www.unitedplanet.com/

Wir wollen nun unter Verwendung des Expertattributs *fieldvalue* den Spaltenwert aus *Name* als Bezeichner in der Spalte *Link* verwenden.


2. **Vorgehensweise**

Öffnen Sie im *Applikationsdesigner* die Eigenschaften der Tabelle auf der *Hauptseite* und dort die Eigenschaften der Spalte *Name*. Wechseln Sie auf den Reiter *Expert*,¹ um den Namen der Kontrolle zu ermitteln. Wenn Sie die Beispielapplikation verwenden, lautet der Wert des *name*-Attributs *textvcontrolC8D11B2B*. Merken Sie sich diesen Wert, indem Sie ihn in die Zwischenablage kopieren ([Strg]+[C]). Wir werden den Wert gleich benötigen, um ihn in der anderen Spalte dem Attribut *fieldvalue* zuzuweisen.



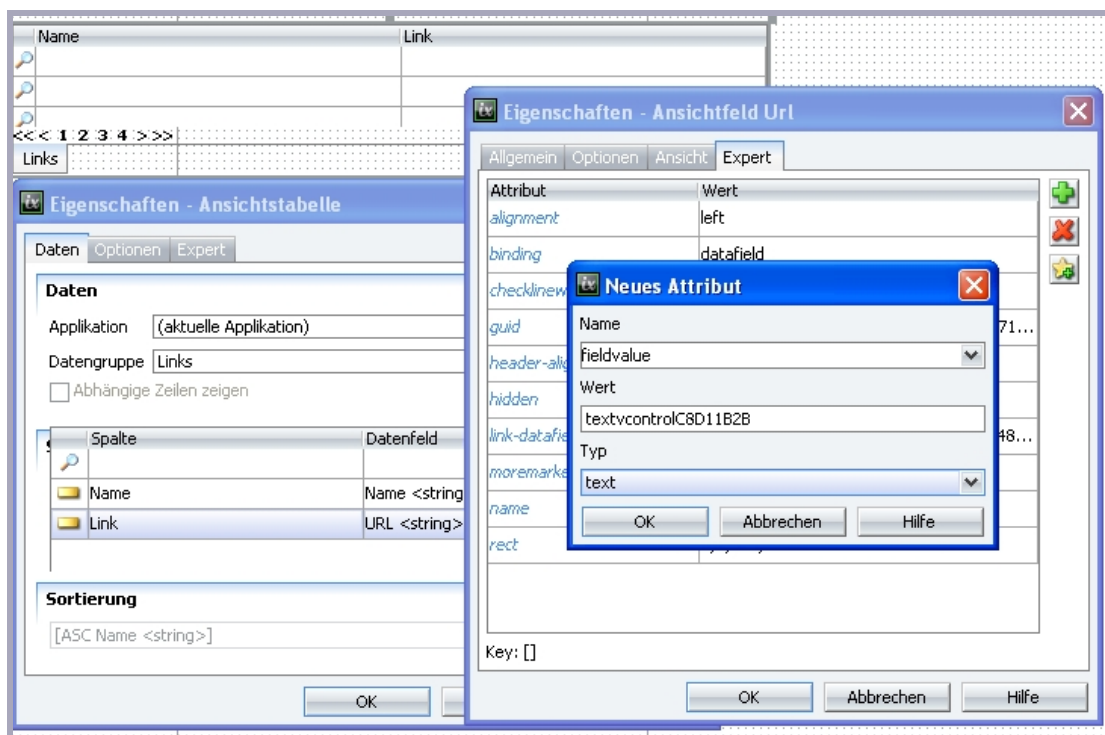
¹ Hinweis: Falls Ihnen hier kein Expert-Reiter angezeigt wird, müssen Sie zunächst die *Optionen für Experten* in den Optionen Ihres Applikationsdesigners aktivieren. Sie finden diese Optionen im Menü *Extras*.

Schließen Sie die Dialoge und öffnen Sie den Eigenschaftendialog der Spalte *Link* in der gleichen Tabelle. Wechseln Sie dort auf den Reiter *Expert*.





Mit Klick auf das  *Attribut hinzufügen* können Sie der Kontrolle weitere Expertattribute hinzufügen.

Im sich öffnenden Dialog haben Sie die Möglichkeit, über eine Auswahlliste den Namen einiger Standardattribute dieser Kontrolle zu wählen. Das von uns gewünschte Attribut *fieldvalue* ist allerdings nicht in dieser Liste enthalten. Wir müssen den Namen von Hand eintragen.

Das Attribut ist vom Typ *text* und erhält als Wert den zuvor in die Zwischenablage kopierten Eintrag, den wir aus dem Namen der anderen Spalte geholt haben. Fügen Sie diesen Wert hier ein ([Strg]+[V]).



Schließen Sie alle Dialoge über *OK* und veröffentlichen Sie die Applikation. Ihre Tabelle sollte nun wie folgt aussehen:

Linkliste	
Name	Link
 Inside Intrex 4.5	Inside Intrex 4.5
 Intrex Community	Intrex Community
 Intrex Forum	Intrex Forum
 United Planet	United Planet

Testen Sie durch den Aufruf eines Links, dass die Linkfunktionalität erhalten geblieben ist.

Die Spalte *Name* in der Ansicht der Tabelle wird nun nicht mehr benötigt. Wir dürfen sie aber nicht einfach aus der Tabelle löschen, da ihr Inhalt für *fieldvalue* benötigt wird. Auch hier hilft ein Expertattribut weiter:



The image shows a dialog box titled "Neues Attribut" with a blue border and a close button in the top right corner. It contains three main sections: "Name" with a dropdown menu showing "hidden", "Wert" with a text input field containing "1", and "Typ" with a dropdown menu showing "boolean". At the bottom, there are three buttons: "OK", "Abbrechen", and "Hilfe".

Öffnen Sie den Eigenschaftendialog der Spalte *Name* und fügen Sie das Attribut *hidden* hinzu. Es ist vom Typ *boolean* und erhält den Wert 1 oder *true*, der bewirkt, dass diese Spalte versteckt wird.

Bestätigen Sie wieder alle Dialoge über *OK* und veröffentlichen Sie die Applikation erneut.

Die Tabelle sieht nun wie folgt aus – wir haben unser Ziel erreicht:

	Link
	Inside IntrexX 4.5
	IntrexX Community
	IntrexX Forum
	United Planet

Viel Vergnügen bei der Übertragung in Ihre eigenen Applikationen.