




ix MEHRSPRACHIGE
PORTALE



UNITED PLANET INTREXX XTREME
RELEASE 4.5







Inhaltsverzeichnis

1. Ländereinstellungen und Sprachumschalter	4
1.1. Sprachen	4
1.2. Datum & Uhrzeit	4
1.2.1. Zeitzone	4
1.2.2. Datumsformat	5
1.2.3. Uhrzeitformat	5
1.3. Zahlenformat.....	6
1.3.1. Ganzzahlenfelder.....	6
1.3.2. Zahlenfelder	6
1.3.3. Währungsfelder	7
2. Voreingestellte Texte.....	7
2.1. Seitentexte	7
2.2. Metatags.....	8
2.2.1. Bedeutung der Metatags	8
3. Applikationen und Menüpunkte	8
3.1. Mehrsprachige Titel	8
3.2. Mehrsprachige Datensätze.....	9
3.3. Sprachanpassung bei Applikationen	9
3.4. Elemente im Applikationsdesigner.....	9
3.5. Applikationstexte exportieren und importieren.....	10
3.6. Optionen.....	10
3.7. Sprachabhängige Referenzen	10


Schreibkonventionen

In diesem Dokument werden Textstellen *kursiv* dargestellt, wenn sie sich auf Einstellungen in den abgebildeten Dialogen beziehen. Menüpunkte, die in Kontextmenüs erreichbar sind, sind immer auch über das Hauptmenü erreichbar. Hauptmenüpunkte werden nicht beschrieben, es sei denn, sie sind nicht über das Kontextmenü erreichbar. Eine Beschreibung der allgemeinen Hauptmenüpunkte finden Sie im Handbuch  *Center*. Programmiercode im Text wird in der Schriftart `Courier` dargestellt. Kontextmenüs können mit einem Klick mit der rechten Maustaste auf das beschriebene Element geöffnet werden.

<xtreme> bezeichnet im Folgenden Ihren Intrex Installationspfad, unter Windows z.B.  `C:\xtreme\`, unter Linux z.B.  `/opt/xtreme/`. Folgende Symbole werden für die Kennzeichnung von speziellen Informationen verwendet:

-  Wichtige Hinweise
-  Tipps und Hintergrundinformationen
-  Verweise auf weiterführende Informationen in einem Intrex Xtreme Handbuch
-  Verzeichnisse
-  URLs
-  Schaltflächen in Dialogen oder Assistenten

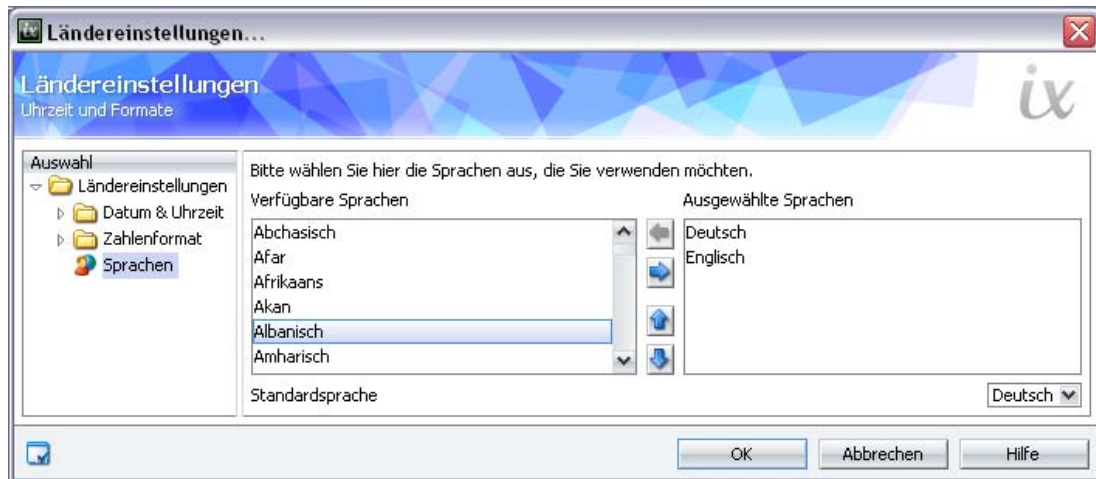
Vorkenntnisse

Für das Verständnis dieser Dokumentation sind keine speziellen Vorkenntnisse erforderlich. Hilfreiche Informationen finden Sie im Intrex Xtreme Handbuch  *Center*.

1. Ländereinstellungen und Sprachumschalter

Intrex Xtreme Portale können mehrsprachig angelegt und im Browser auf eine andere Sprache umgeschaltet werden. Der Sprachumschalter ist eine Zusatzkontrolle, die im Portaldesigner in einem Frame des Portals eingesetzt werden kann (s. Handbuch [Portaldesigner](#)). Im Menü *Extras / Ländereinstellungen* legen Sie den portalweiten Standard für Sprache, Datums-, Uhrzeit- und Zahlenformate fest.

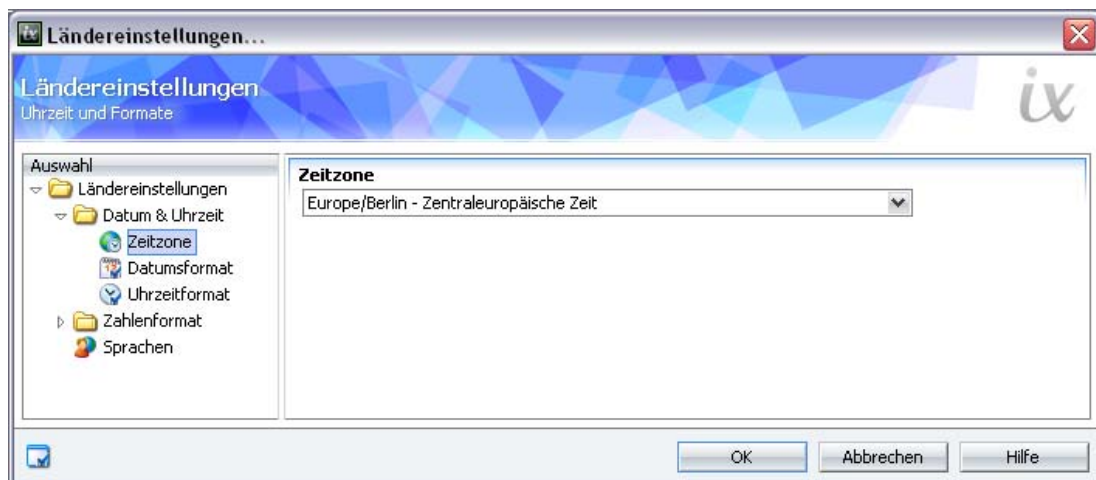
1.1. Sprachen



In diesem Beispiel sind die Sprachen *Deutsch* und *Englisch* aktiviert. Wenn Sie weitere Sprachen von der Liste *Verfügbare Sprachen* in die Liste *Ausgewählte Sprachen* verschieben, stehen auch diese im Portal zur Verfügung. Die Standardsprache legen Sie in der Auswahlliste im unteren Bereich des Dialogs fest.

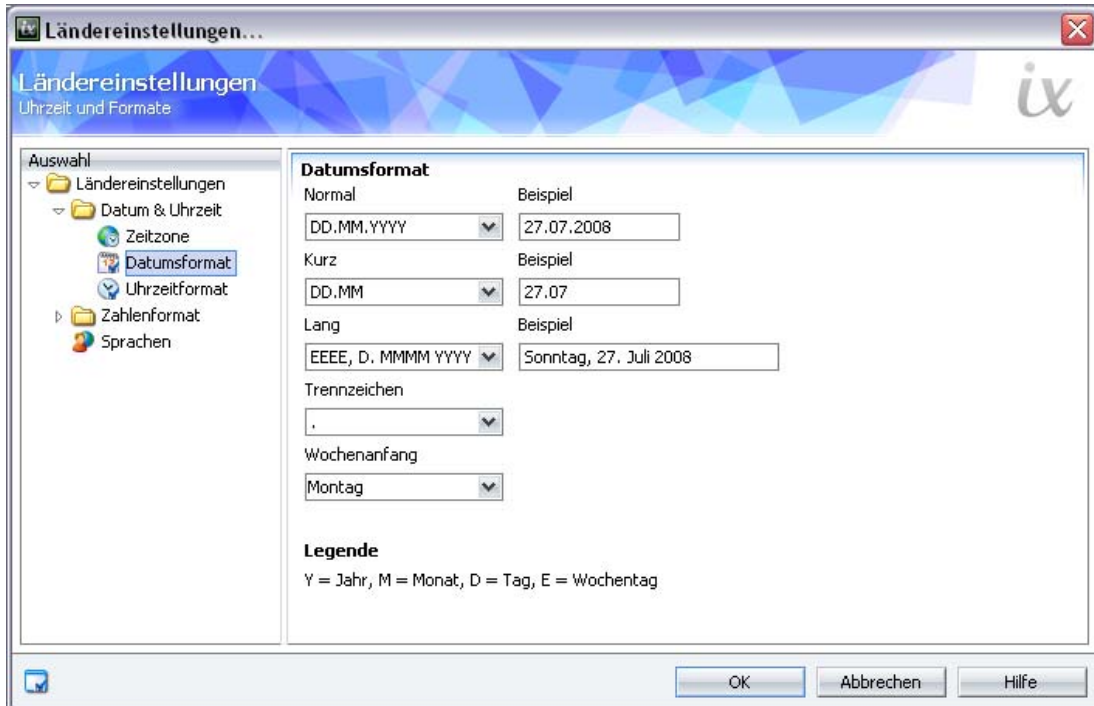
1.2. Datum & Uhrzeit

1.2.1. Zeitzone



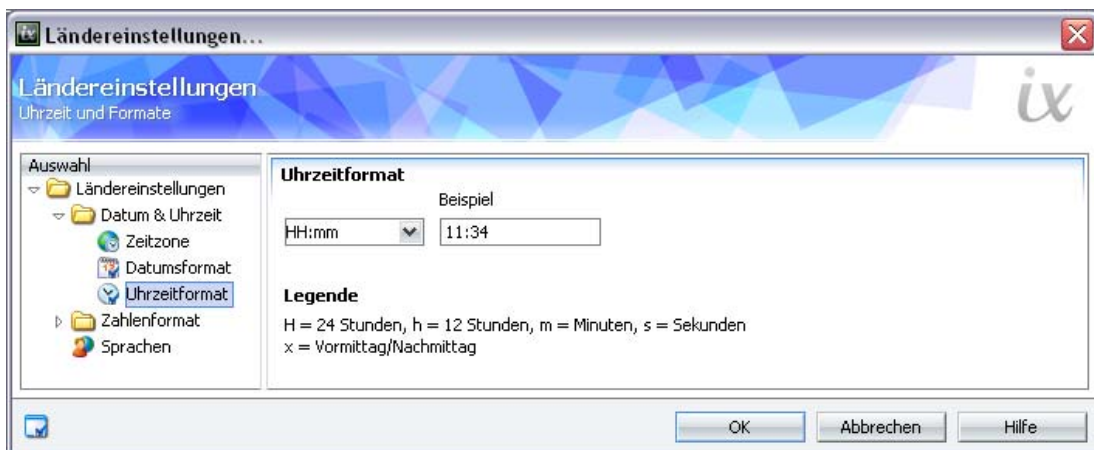
Hier legen Sie die *Zeitzone* fest, in der Datumswerte im Portal angezeigt werden. Diese Zeitzone wird verwendet, solange keine individuelle Zeitzone für einen Benutzer eingetragen ist (s. Handbuch [Benutzerverwaltung](#)). In Intrex Xtreme werden alle Datumswerte in der Datenbank in GMT (Greenwich Mean Time) gespeichert. Für die Anzeige im Browser wird die Differenz von der aktuellen Zeitzone zur GMT addiert bzw. subtrahiert.

1.2.2. Datumsformat



Das Format, in dem ein Datum im Portal dargestellt wird, kann hier eingestellt werden. In den Beispielfeldern wird eine Vorschau auf das gewählte Format gegeben. Die Legende im unteren Bereich informiert Sie über die Bedeutung der verwendeten Kürzel.

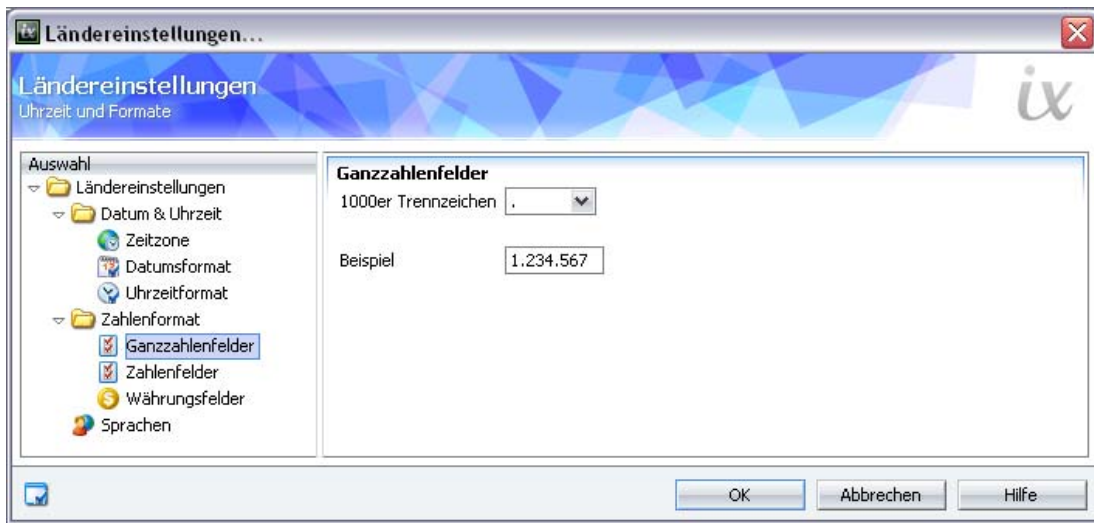
1.2.3. Uhrzeitformat



Hier geben Sie, wie beim Datumsformat, die Darstellung der Uhrzeit im Portal vor.

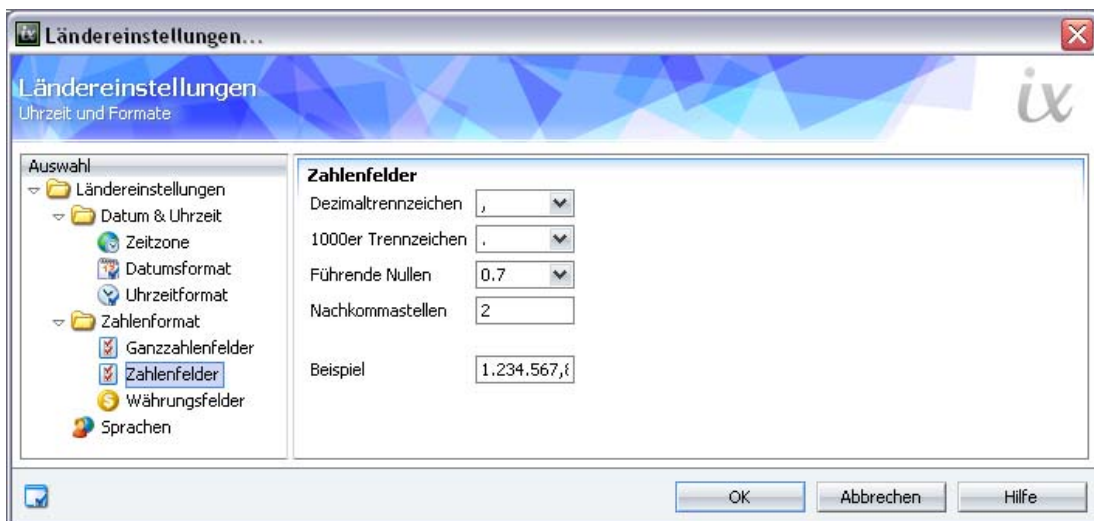
1.3. Zahlenformat

1.3.1. Ganzzahlenfelder



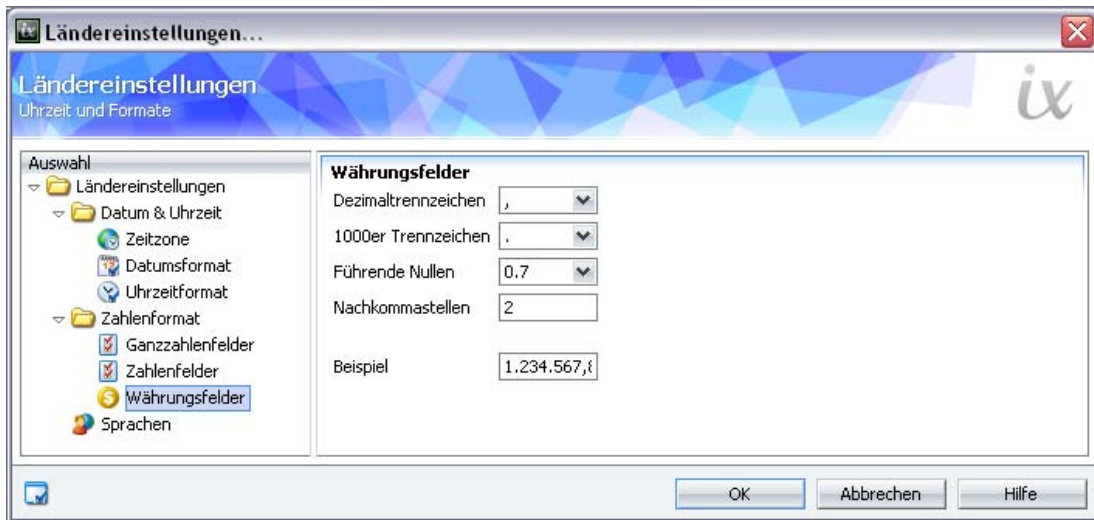
Hier wird das *1000er Trennzeichen* bei Ganzzahlen vorgegeben.

1.3.2. Zahlenfelder



Legen Sie hier die Darstellung des *Dezimaltrennzeichens*, das vor den Nachkommastellen eingesetzt wird, des *1000er Trennzeichens*, der *führenden Nullen* und der *Anzahl der Nachkommastellen* fest.

1.3.3. Währungsfelder




Für Währungsfelder können die gleichen Einstellungen wie für Zahlenfelder gesetzt werden.

2. Voreingestellte Texte

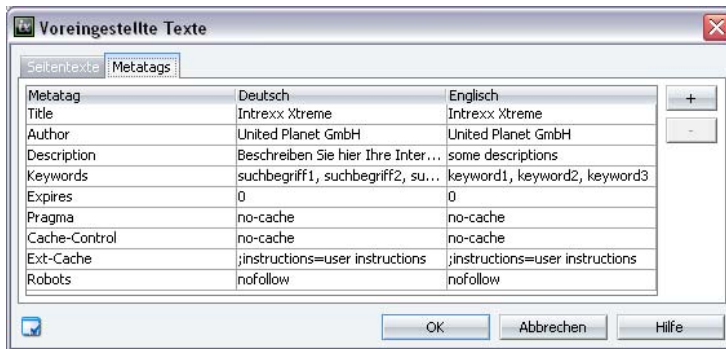
Die im Portal verwendeten Standardtexte, die z.B. bei Systemmeldungen oder in Metatags eingesetzt werden, können über das Menü *Extras / Voreingestellte Texte* bearbeitet und mehrsprachig erfasst werden.

2.1. Seitentexte



Auf dem Reiter *Seitentexte* finden Sie alle Systemtexte, die in Intrex Xtreme bei Meldungen, in Listen oder sonstigen Ausgaben verwendet werden. In der Spalte *Seiten* sind diese Texte in Gruppen zusammengefasst. Mit einem Klick auf einen Eintrag werden in der Tabelle rechts alle Konstanten der Gruppe angezeigt. Hier können die Systemtexte in den eingestellten Portalsprachen bearbeitet werden. Änderungen werden mit Klick auf  **OK** übernommen.

2.2. Metatags



Mit Metatags können Informationen für Webserver, Browser und automatische Suchprogramme im Internet bereitgestellt werden. Metatags sind HTML-Tags, mit denen der Inhalt einer HTML-Seite beschrieben wird. Suchmaschinen erstellen mit Hilfe der Metatags Einträge in ihren Datenbanken oder berechnen die Gewichtung in einer Trefferliste. Auf dem Reiter *Metatags* werden Metainformationen mehrsprachig hinterlegt.

Über die beiden Schaltflächen im rechten Bereich können Metatags hinzugefügt bzw. entfernt werden. Mit Klick auf OK werden die Metatags in alle Portalseiten übernommen.

2.2.1. Bedeutung der Metatags

Description (Beschreibung)

Die Beschreibung darf eine Länge von 200 Zeichen nicht überschreiten. Im Tag *Description* hinterlegen Sie Informationen zu Firma, Produkt, Personen oder Seiteninhalt.

Keywords (Schlüsselwörter)

Keywords bestehen aus einzelnen Wörtern oder Ausdrücken und sollten mit Kommata getrennt werden. Mit den Schlüsselwörtern wird der Inhalt der Seite zusammengefasst und in Variationen wiedergegeben. Wählen Sie treffende Formulierungen, nach denen ein Anwender im Internet suchen würde, um eine Seite Ihres Portals zu finden.

Robots (Anweisungen für Suchmaschinen)

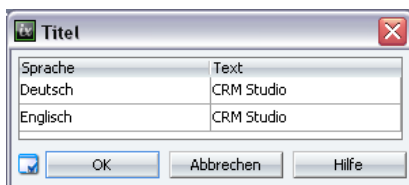
Hier legen Sie fest, wie die Seite von Robots, die Seiten für Suchmaschinen indizieren, behandelt wird.

- *noindex* Verbot, die Seite zu indizieren
- *index* Aufforderung, die Seite zu indizieren
- *follow* Seite indizieren, tiefer gehende Links verfolgen
- *nofollow* Seite nicht indizieren, Links nicht verfolgen

Es gibt noch eine Reihe weiterer Metainformationen, die Sie hinterlegen können. Genaueres entnehmen Sie bitte der einschlägigen Literatur zum Thema Webdesign oder Internet.

3. Applikationen und Menüpunkte


3.1. Mehrsprachige Titel



Im Applikationsdesigner finden Sie das Weltkugelsymbol in den Eigenschaften von Elementen, im Menüdesigner finden Sie es in den Eigenschaften von Menüpunkten.

Ein Klick auf das Symbol öffnet einen Dialog, in dem der jeweilige Titel in den eingestellten Portalsprachen erfasst werden kann. Bei einer Sprachumschaltung im Browser wird der Text verwendet, der für die aktuell gewählte Sprache hinterlegt ist.

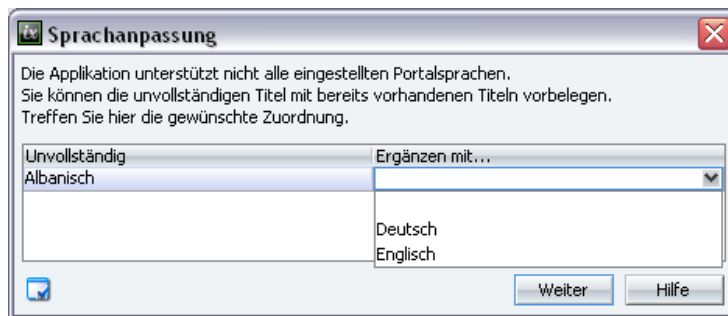
3.2. Mehrsprachige Datensätze

Um Datensätze bei einer Sprachumschaltung in der korrekten Sprache anzuzeigen, muss bei der Eingabe eines Datensatzes auch der 2-stellige ISO 639 Sprachencode erfasst werden (z.B. *de* für *deutsch*, *en* für *englisch*). Bitte beachten Sie die Groß- und Kleinschreibung bei der Eingabe der Sprachkürzel. Die sprachabhängige Anzeige wird über einen Filter gesteuert. Im Filter wird der Wert des Datenfelds *Sprache* mit dem Systemwert *Sprache* verglichen. Weitere Informationen finden Sie im Handbuch  *Applikationsdesigner*.


3.3. Sprachenpassung bei Applikationen

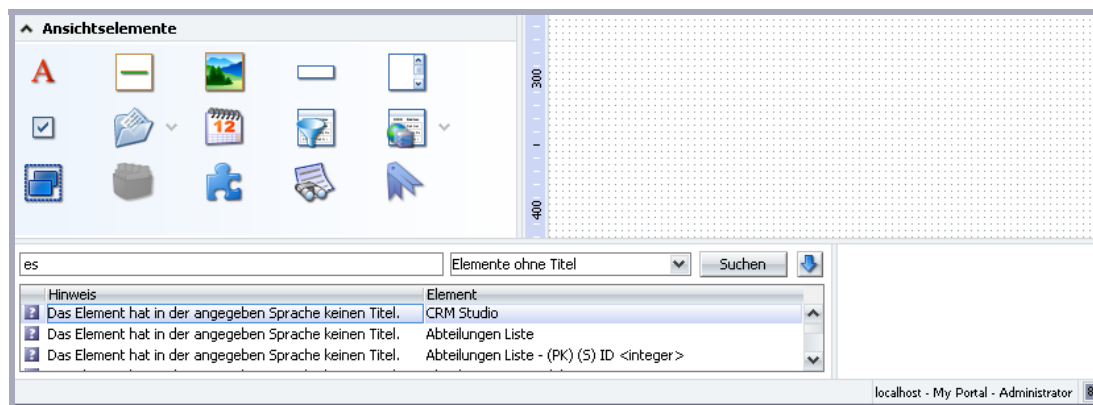
Beim Öffnen einer Applikation wird geprüft, ob die Applikation alle eingestellten Portalsprachen vollständig unterstützt. Dies ist der Fall, wenn für alle Elemente, Datenfelder etc. Titel in allen Portalsprachen eingetragen sind. Wenn Sie z.B. eine weitere Portalsprache in den Ländereinstellungen aktiviert haben, sind für diese Sprache noch keine Titel in den bestehenden Applikationen eingetragen.

Wenn gewünscht, können fehlende Titel mit den Titeln aus einer der anderen Portalsprachen ergänzt werden. Wählen Sie dazu eine Portalsprache mit einem Klick in die Spalte *Ergänzen mit...* aus.




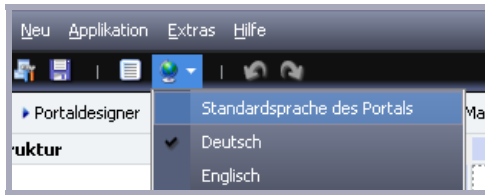
Ist kein Titel in der gewählten Sprache vorhanden, wird der unvollständige Titel mit einem Leerstring belegt.

Im Applikationsdesigner kann in den Hinweisen, die über das Menü *Extras / Hinweise* im unteren Bereich eingeblendet werden, nach *Elementen ohne Titel* in einer der eingestellten Portalsprachen gesucht werden. Weitere Informationen zu diesem Thema finden Sie im Handbuch  *Applikationsdesigner*.



3.4. Elemente im Applikationsdesigner

Die Sprache, in denen die Titel von Elementen im Applikationsdesigner angezeigt werden, kann über das  Weltkugelsymbol in der Symbolleiste umgeschaltet werden. Mit der Einstellung *Standardsprache des Portals* werden alle Titel in der Standardsprache angezeigt.



3.5. Applikationstexte exportieren und importieren

Wenn Sie sich im Applikationsdesigner befinden, können die Titel und Namen von allen Elementen einer Applikation in Form einer XML-Datei exportiert werden. Diese Funktion kann für die Übersetzung des Portals in andere Sprachen genutzt werden. Mit Klick auf das Menü *Applikation / Texte exportieren* wird eine XML-Datei erzeugt, die in einem beliebigen Verzeichnis abgelegt werden kann.

Öffnen Sie die XML-Datei mit einem handelsüblichen Texteditor, um sie zu bearbeiten. Alle Elemente der Applikation werden wie im Beispiel unten mit ihrer *GUID* angegeben.

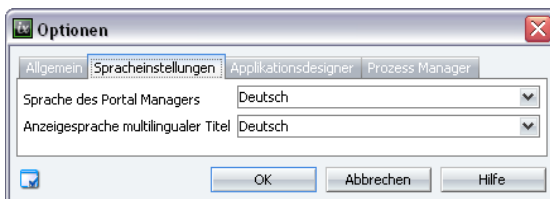
```
<labelcontrol guid="34381F99E8B8C2A53362EE3372D02A76FB04E6DE">
  <de>Reservierungsgrund</de>
  <en>Booking Occasion</en>
</labelcontrol>
```

Die jeweilige Sprache erkennen Sie an den in Spitzklammern eingeschlossenen Sprachkürzeln. In unserem Beispiel steht `<de>Reservierungsgrund</de>` für den deutschen Titel eines Elements, `<en>Booking Occasion</en>` entspricht dem englischen Titel, der bei Umschaltung des Portals auf die englische Sprache angezeigt wird. Wenn Sie die englische Übersetzung bearbeiten möchten, ändern Sie einfach den Titel, der von den Sprachkürzeln eingeschlossen ist (z.B. `<en>Alter englischer Titel</en>` ändern in `<en>Neuer englischer Titel</en>`).

Die einzelnen Elemente können anhand ihrer *GUID* im Editor aufgefunden werden. Ermitteln Sie die *GUID* eines Elements im Applikationsdesigner, indem Sie das gesuchte Element in der Applikation markieren. Mit der Taste *F4* wird die *GUID* des Elements angezeigt, wenn im Menü *Extras / Optionen* die Optionen für Experten aktiviert sind. Die *GUID* finden Sie auch im Eigenschaftendialog auf dem Reiter *Expert*. Kopieren Sie die *GUID* des Elements in die Zwischenablage und setzen Sie sie im Editor für die Suche ein.

Wenn Sie die Texte einer Applikation bearbeitet haben, können Sie die alten Bezeichnungen in der Applikation aktualisieren, indem Sie die XML-Datei mit dem Menü *Texte importieren* übernehmen. Wählen Sie die zuvor exportierte und überarbeitete XML-Datei aus. Wenn Sie die Applikation nach dem Import speichern, werden die Texte aktualisiert.

3.6. Optionen



Im Menü *Extras / Optionen* kann die Sprache des Portal Managers eingestellt werden. Die neue Einstellung wird beim nächsten Start des Portal Managers wirksam. Außerdem kann die Sprache ausgewählt werden, in der mehrsprachige Titel angezeigt werden.

3.7. Sprachabhängige Referenzen

Mit der Referenzierung von Datengruppen mit mehr als einem Primarykey und der Verwendung der Werte einer Sessionvariablen im Foreignkey kann eine Referenz sprachabhängig eingesetzt werden. Interessant ist diese Möglichkeit auch im Zusammenhang mit dem Zugriff auf Fremddaten (s. Handbuch [Fremddatenzugriff](#)).

Deutsche Spracheinstellung

Kollektion Jeans Farbe	
Jeans	Farbe
501	rot
501	schwarz
503	rot
503	schwarz

Englische Spracheinstellung

Collection Jeans Color	
Jeans	Color
501	red
501	black
503	red
503	black

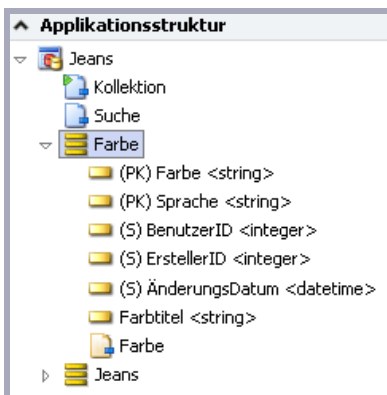
In diesem Beispiel wird eine Jeanskollektion verwaltet. Wenn ein Anwender das Portal auf Englisch umschaltet, werden die Farben des jeweiligen Modells in der korrekten Sprache angezeigt.

Auf der Eingabeseite *Farbe* wird im Feld *Farbe* eine Konstante erfasst, die in allen Sprachen dieselbe Zeichenfolge für eine Farbe führt.

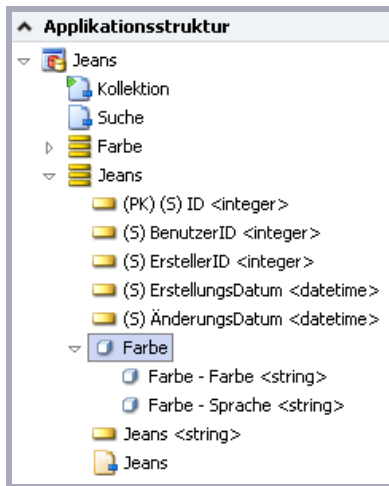
Kollektion Jeans Farbe	
Farbe	<input type="text" value="RED"/>
Sprache	<input type="text" value="de"/> ▼
Farbtitel	<input type="text" value="rot"/>
<input type="button" value="OK"/>	

In der Auswahlliste *Sprache* wird hier das entsprechende Sprachkürzel ausgewählt. In *Farbtitel* wird die Farbe, die auch in der Tabelle auf der Seite *Kollektion* angezeigt werden soll, in den jeweiligen Sprachen erfasst.

Die Struktur der Applikation besteht aus den Datengruppen *Farbe* und *Jeans*, wobei die Datengruppe *Farbe* zwei Primarykeys (*Farbe* und *Sprache*) enthält.




Die Datengruppe *Farbe* wird von der Datengruppe *Jeans* referenziert.



Bei der Anlage dieser Referenz haben Sie im Dialog *Beziehungen* die Möglichkeit, die Foreignkeys zuzuordnen.



Markieren Sie den Primarykey *Sprache* und klicken Sie auf  *Zuordnung treffen*.



Als Foreignkey wird die Session-Variable *Sprache* ausgewählt, aus der in Intrex Xtreme zu jedem Zeitpunkt das Sprachkürzel der aktuellen Spracheinstellung des Portals ausgelesen werden kann.

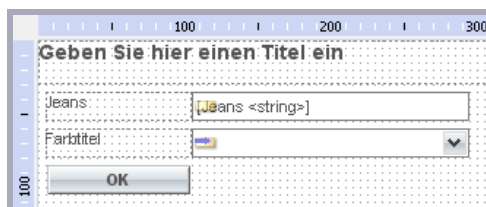


Klicken Sie hier auf Weiter.

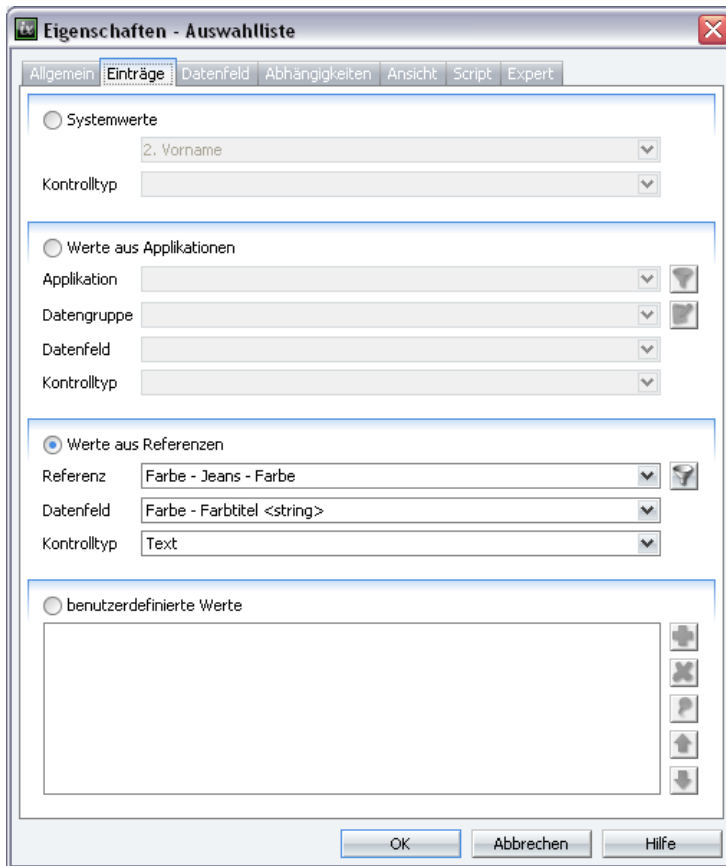


Als Datenfeld wird der *Farbtitel* ausgewählt. Klicken Sie zum Abschluss der Einstellungen auf Fertigstellen.

Auf der Eingabeseite *Jeans* kann nun die Auswahlliste, aus der die Farbe ausgewählt werden soll, angelegt werden.



Die Einträge der Auswahlliste stammen aus dem Referenzfeld *Farbtitel*.



Hier die Eingabeseite *Jeans* im Browser. In der Auswahlliste werden sowohl im deutsch- als auch im englischsprachig geschalteten Portal die korrekten Einträge angezeigt.

Deutsche Spracheinstellung

Kollektion	Jeans	Farbe
Jeans	501	rot
Farbe		<div style="border: 1px solid black; padding: 2px;"> rot rot schwarz </div>
<input type="button" value="OK"/>		

Englische Spracheinstellung

Collection	Jeans	Color
Jeans	501	red
Color		<div style="border: 1px solid black; padding: 2px;"> red black red </div>
<input type="button" value="OK"/>		