

# **Intrex Professional**

# **Intrex Compact**

RELEASE 5



Expert

# Inhaltsverzeichnis


<b>1. Der Expertmodus .....</b>	<b>4</b>
<b>2. Menü Extras / Optionen .....</b>	<b>4</b>
2.1. Expertenoptionen im Modul Applikationen.....	4
2.1.1. Reiter Expert .....	4
2.1.2. Details .....	7
a) Kurzinfo .....	7
b) XML .....	8
2.1.3. Filter-Editor .....	8
2.1.4. Expertenoptionen im Modul Prozesse .....	9
2.1.5. Reiter Expert .....	9
2.1.6. Details .....	9
2.1.7. Details Prozess.....	10
2.2. Expertenoptionen im Modul Design .....	10
2.2.1. Details .....	10
2.2.2. Stylesheet bearbeiten .....	11



## Copyright






Das vorliegende Dokument ist in all seinen Teilen urheberrechtlich geschützt. Alle Rechte sind vorbehalten, insbesondere das Recht der Übersetzung, des Vortrags, der Reproduktion und der Vervielfältigung. Ungeachtet der Sorgfalt, die auf die Erstellung von Text, Abbildungen und Programmen verwendet wurde, können weder Autor, Herausgeber oder Übersetzer für mögliche Fehler und deren Folgen eine juristische Verantwortung oder irgendeine Haftung übernehmen.

Die in diesem Werk wiedergegebenen Gebrauchsnamen, Handelsnamen, Warenbezeichnungen usw. können auch ohne besondere Kennzeichnung Marken sein und als solche den gesetzlichen Bestimmungen unterliegen.

## Schreibkonventionen

In diesem Dokument werden Textstellen *kursiv* dargestellt, wenn sie sich auf Einstellungen in den abgebildeten Dialogen beziehen. Menüpunkte, die in Kontextmenüs erreichbar sind, sind immer auch über das Hauptmenü erreichbar. Hauptmenüpunkte werden nicht beschrieben, es sei denn, sie sind nicht über das Kontextmenü erreichbar. Eine Beschreibung der allgemeinen Hauptmenüpunkte finden Sie im Handbuch  *Portale*. Programmiercode im Text wird in der Schriftart *Courier* dargestellt. Kontextmenüs können mit einem Klick mit der rechten Maustaste auf das beschriebene Element geöffnet werden.

<intrexx> bezeichnet im Folgenden Ihren Intrexx Installationspfad, unter Windows z.B.  `c:\intrexx\`, unter Linux z.B.  `/opt/intrexx/`. Folgende Symbole werden für die Kennzeichnung von speziellen Informationen verwendet:


-  Informationen
-  Verweise auf ein Intrexx Handbuch
-  Verzeichnisse
-  URLs
-  Klick auf Schaltflächen

## Vorkenntnisse

Für das Verständnis dieser Dokumentation sind Grundkenntnisse in den Modulen *Design*, *Applikationen* und *Prozesse*. Hilfreiche Informationen finden Sie in den gleichnamigen Intrexx Handbüchern.

## 1. Der Expertmodus

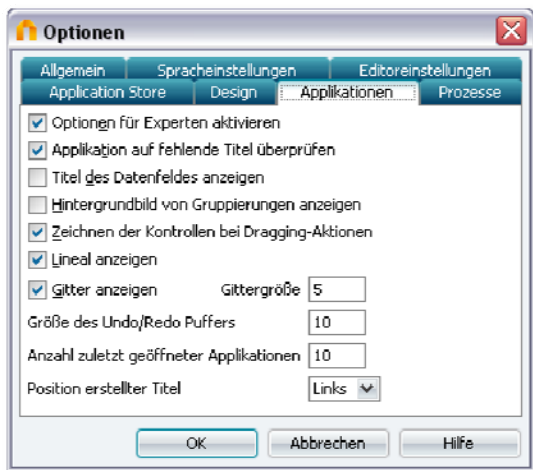
In diesem Handbuch finden Sie eine Übersicht über die zusätzlichen Features von Intrexx, die im Expertmodus zur Verfügung stehen. Auf [Intrexx Live!](#), dem Serviceportal von United Planet, können Sie sich über das Seminarangebot der United Planet Academy informieren, mit dem Sie Ihr Intrexx Expertenwissen weiter vertiefen können.

-  Applikationen sind bei falschen Einstellungen im Expertmodus unter Umständen nicht mehr funktionsfähig. Bitte beachten Sie, dass United Planet in diesem Fall keinen Support leistet.

## 2. Menü Extras / Optionen

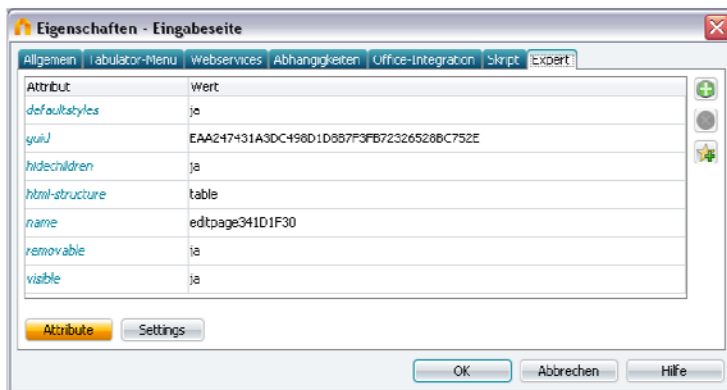
Im Menü *Extras / Optionen* können Sie die *Optionen für Experten* in den Modulen *Design*, *Applikationen* und *Prozesse* zuschalten.

### 2.1. Expertenoptionen im Modul Applikationen



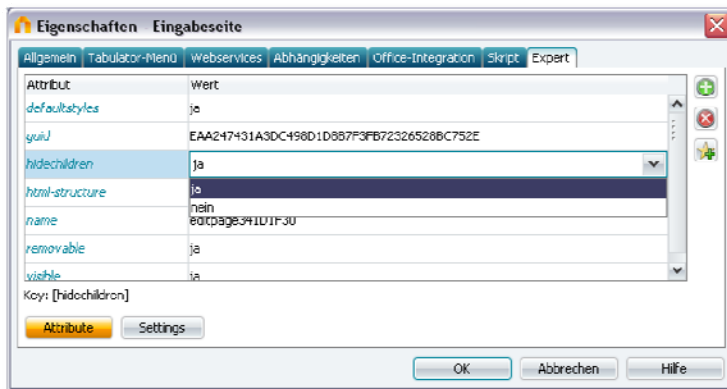
#### 2.1.1. Reiter Expert

Wenn Sie auf diesem Reiter die *Optionen für Experten aktivieren*, finden Sie im Eigenschaftendialog von Elementen zusätzlich den Reiter *Expert*.

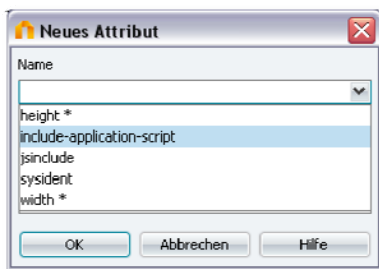


Hier können Attribute, die das jeweilige Element in der XML-Anwendungsdatei beschreiben, geändert und definiert werden. Die Dokumentation der einzelnen Expertattribute finden Sie auf [Intrexx Live!](#), dem Serviceportal von United Planet.

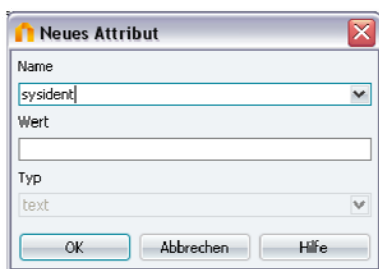
Den Wert eines bestehenden Attributs können Sie ändern, indem Sie in der entsprechenden Zeile in die Spalte *Wert* klicken.



Bestehende Attribute können mit Klick auf *Attribut entfernen* gelöscht werden. Mit *GUID erstellen* wird eine GUID generiert und in die Zwischenablage kopiert. Ein neues Expertattribut können Sie mit Klick auf *Attribut hinzufügen* anlegen.



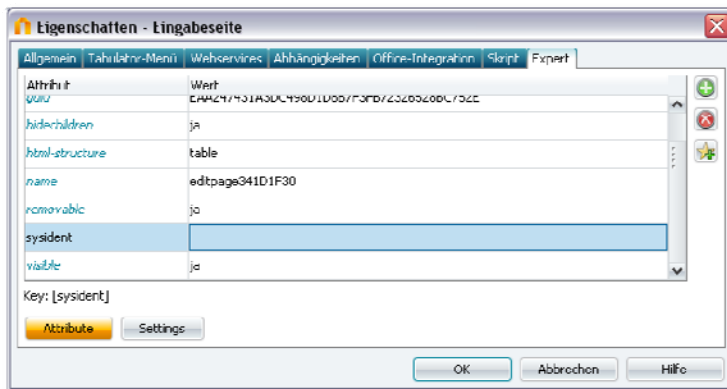
In der Auswahlliste *Name* werden alle Expertattribute, die beim aktuell ausgewählten Element zur Verfügung stehen, aufgelistet. Alle Attribute, die nur unter bestimmten Voraussetzungen funktionieren, sind hier mit einem \* gekennzeichnet. Bitte informieren Sie sich auf dem United Planet Serviceportal [Intrex Live!](#) über die jeweiligen Eigenschaften der Attribute.



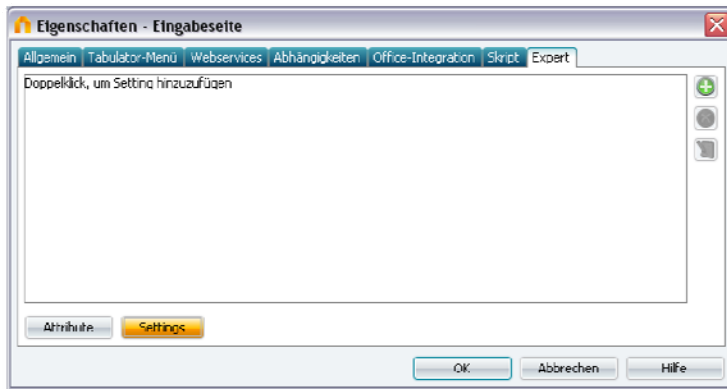
In *Wert* wird der Wert des Expertattributs angegeben. In der Auswahlliste *Typ* wird der Typ des Attributes automatisch bestimmt:

- *text* für Werte in Form von Zeichenfolgen
- *boolean* für boolesche Werte
- *integer* für Zahlenwerte
- *color* für hexadezimal angegebene Farbwerte
- *office-default* für Werte, die in der Office-Integration verwendet werden (🌐 *Office-Integration*).

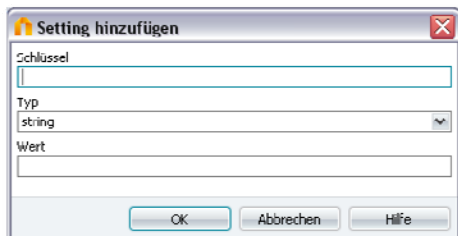
Klicken Sie auf 🌐 *OK*, wenn das neue Attribut angelegt werden soll.



Mit einem Klick auf 🌐 *Settings* können eigene Settings definiert werden.



Klicken Sie auf 🌐 *Setting hinzufügen*, um ein neues Setting anzulegen.

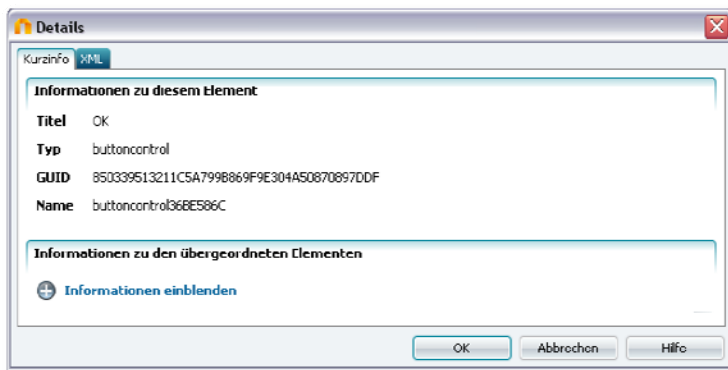


Settings werden im XML in den Element-Properties in der folgenden Form eingetragen:

```
<property>
  <title de="Datengruppe" en="Data Group"/>
  <settings>
    <setting value="myValue" type="string" key="myKey"/>
  </settings>
</property>
```

Tragen Sie im Feld *Schlüssel* den Namen des Schlüssels ein, der im XML im Attribut *key* eingetragen werden soll. In *Typ* wird der Datentyp des Schlüssels festgelegt. In *Wert* können Sie den Wert angeben, der im XML im Attribut *value* geführt werden soll.

## 2.1.2. Details

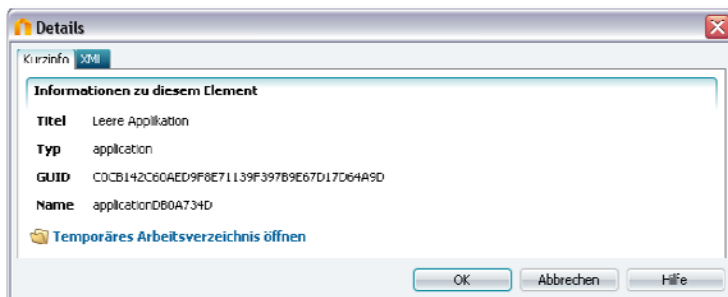


Auch der Dialog *Details* ist bei aktivierten Expertenoptionen über das Kontextmenü eines Elements oder mit der Taste *F4* erreichbar.

### a) Kurzinfor

Auf diesem Reiter werden Sie über den Titel, den Typ, die GUID und den Namen des aktuell markierten Elements im XML informiert. Die GUID (Globally Unique Identifier) ist die eindeutige Kennung jedes einzelnen Elements in Intrexx. Über den Link *Informationen einblenden* erreichen Sie weitere Angaben zu allen Elementen, die dem aktuell gewählten Element übergeordnet sind (z.B. die Seite, die das Eingabefeld enthält oder die Gruppierung, die das Eingabefeld einschließt).

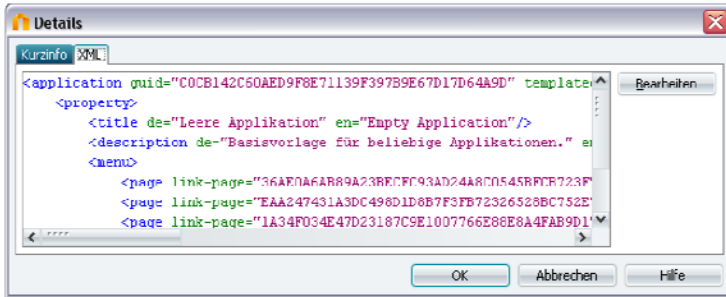
In den Details für den Applikationsknoten finden Sie hier zusätzlich den Link *Temporäres Arbeitsverzeichnis öffnen*.



In diesem Verzeichnis wird der aktuelle Stand der Applikation auf dem Client gespeichert. Auf [Intrexx Live!](#), dem Serviceportal von United Planet, können Sie sich über das

Seminarangebot der United Planet Academy informieren, in dem Sie weiterführende Informationen zu diesem Thema erhalten.

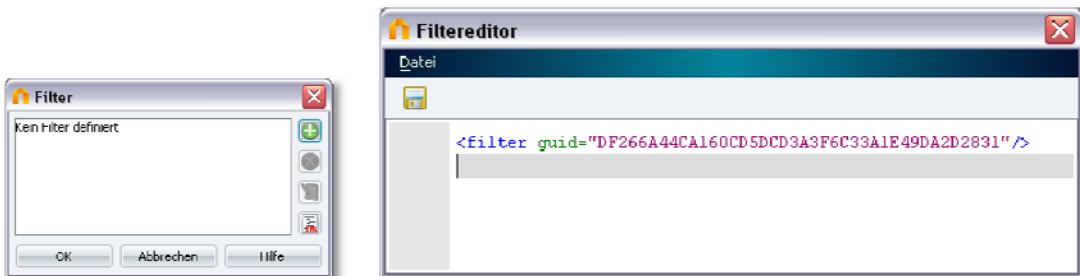
## b) XML



Auf diesem Reiter finden Sie einen XML-Editor (🔧 Editoren), in dem das XML mit den aktuellen Einstellungen des ausgewählten Elements angezeigt wird. Mit Klick auf 🖋️ Bearbeiten können die Attribute geändert werden.

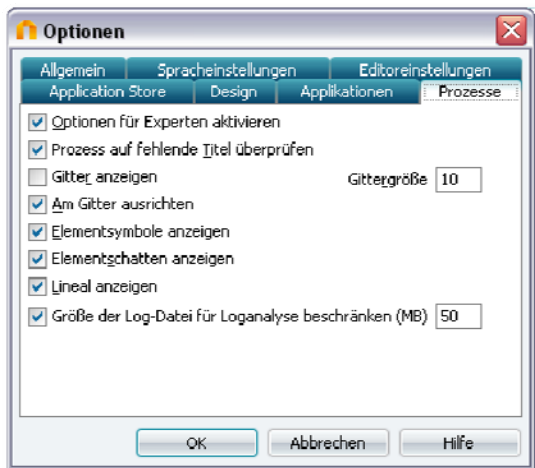
### 2.1.3. Filter-Editor

Auch 🗑️ Filter können im Expertmodus direkt bearbeitet werden. Klicken Sie im Filterdialog auf 📄 Expert, um den Filter-Editor zu öffnen.



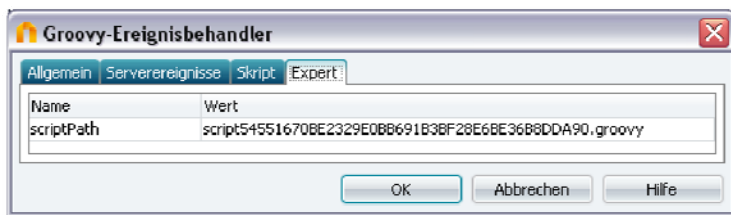
Der Quelltext von Filtern, die bereits über den Standarddialog definiert wurden, wird im Filter-Editor (🔧 Editoren) angezeigt und kann weiter bearbeitet werden. Die Änderungen werden mit Klick auf 📄 Speichern des Filters und Schließen oder über das Menü Datei gespeichert. Der Filter wird nach Veröffentlichung der Applikation wirksam.

## 2.1.4. Expertenoptionen im Modul Prozesse



## 2.1.5. Reiter Expert

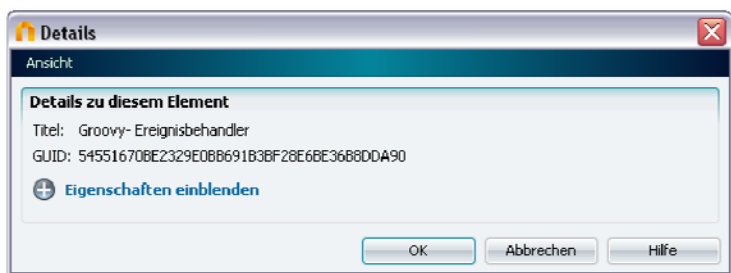
Wenn Sie auf dem Reiter *Prozesse* die *Optionen für Experten aktivieren*, finden Sie im Eigenschaftendialog von den Elementen *Groovy-Ereignisbehandler*, *Groovy-Aktion* und *Groovy-Bedingung* zusätzlich den Reiter *Expert*.



Hier kann der Groovy-Skriptpfad angepasst werden.

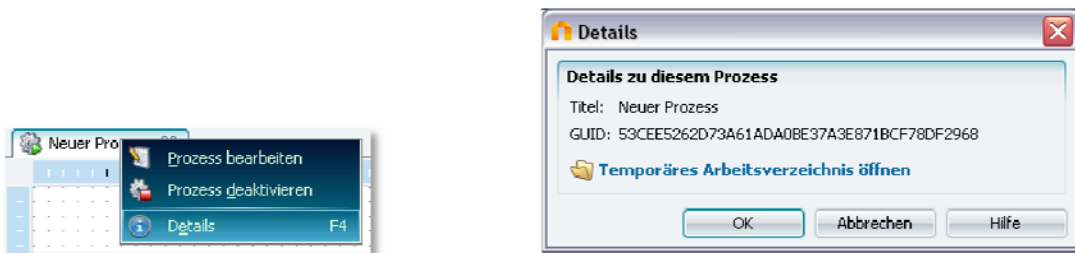
## 2.1.6. Details

Auch der Dialog *Details* ist bei aktivierten Expertenoptionen über das Kontextmenü eines Elements oder mit der Taste *F4* erreichbar.



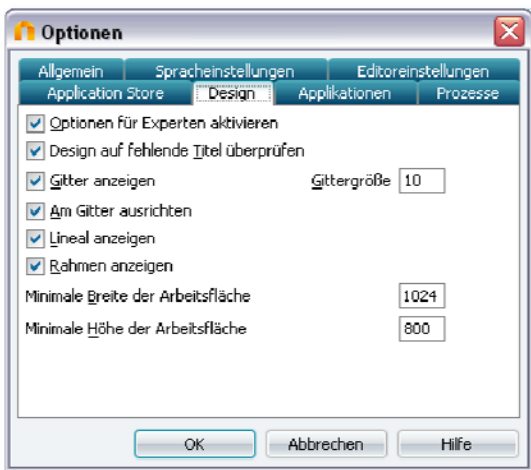
## 2.1.7. Details Prozess

Die Details zum Prozess selbst werden geliefert, wenn Sie den Prozessreiter markieren und die Taste F4 drücken oder das Kontextmenü *Details* wählen.



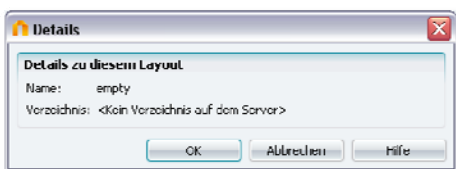
Hier werden Sie über *Titel* und *GUID* informiert und haben die Möglichkeit, das *Temporäre Arbeitsverzeichnis* zu öffnen. In diesem Verzeichnis werden die Logdateien der Prozesse als XML-Dateien abgelegt (📁 Prozesse).

## 2.2. Expertenoptionen im Modul Design



### 2.2.1. Details

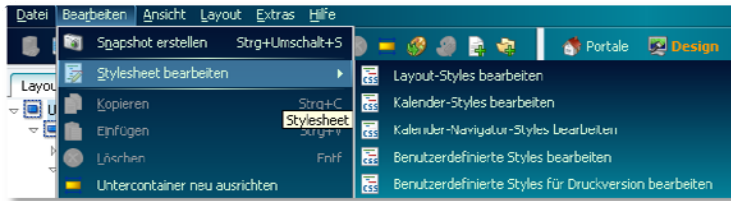
Wenn Sie die *Optionen für Experten* für das Modul Design aktivieren, finden Sie wie auch im Modul *Applikationen* und *Prozesse* den Dialog *Details*, der der mit der Taste F4 erreichbar ist und weitere Informationen zu den Eigenschaften von Elementen liefert.



Hier sehen Sie den Namen des Layouts und des Verzeichnisses, in dem es gespeichert ist.

## 2.2.2. Stylesheet bearbeiten

Bei aktivierten Expertenoptionen haben Sie über das Menü *Bearbeiten / Stylesheet bearbeiten* die Möglichkeit, Änderungen direkt in den CSS-Dateien, die Styleklassen enthalten, durchzuführen.



Dabei stellt Ihnen Intrexx einen komfortablen *Stylesheet-Editor* zur Verfügung (🖨️ Editoren).

